

Technical Rider

Stand 09/2019



1. Generelles:

Diese „Technische Bühnenanweisung“ dient als Leitfaden für eine entspannte Zusammenarbeit und muss an die entsprechenden Stellen Ihrer / eurer Produktion - solche wie Stagemanager, Technischer Leiter, etc. weitergeleitet werden. Sollten Teile dieses Riders aufgrund von baulichen Gegebenheiten oder anderen Einschränkungen nicht erfüllt werden können, bitten wir Sie / euch umgehend mit uns Kontakt aufzunehmen, um eine für beide Seiten realisierbare Lösung herbeizuführen.

Mischpult, Stagebox, In-Ear, Micros können wir gerne über ein Buy-Out anbieten und mitbringen (sofern das Material nicht bereits Bestandteil des Angebots und des Vertrages ist).

Wir freuen uns auf eine erfolgreiche Zusammenarbeit und eine tolle Show!

2. Ton:

2.1 Beschallung:

Unsere Show ist sehr dynamisch, daher benötigen wir eine hochqualitative PA mit ausreichend Headroom. Es geht nicht um Lautstärke sondern um Schalldruck und Dynamik bei einer ausgewogenen Pegelverteilung.

Grundsätzlich bitte keine gemischten PA Setups! Alle Lautsprecher vom selben Hersteller. Bevorzugt werden **Line Arrays** - z.B. Systeme von **D&B** oder **L'Acoustics**.

Tops mindestens 6 Elemente pro Seite, min. 2x8"Cabinets...

Subs vorzugsweise cardioid betrieben als Sub-ARC, ausreichend konfiguriert (Verhältnis 1:1)

Nearfills auf der gesamten Bühnenbreite (unumgänglich, da die Band ohne Verstärker spielt)

Outfill, Delay, Balkone etc. bitte bei Bedarf ausreichend beschallen, dieser Bereich darf nicht „absaufen“.

Audiosignal: Übergabe der Output-Signale ist an der Stagebox (Bühne) und muss direkt auf das PA System geroutet werden, einen Signalweg über ein weiteres Mischpult akzeptieren wir nicht.

Für die Nf-Verkabelung auf der Bühne bitte 5 x 8-Kanal Subcores (Plugbox, Core, XLR Spliss) bereitstellen.

2.2 FoH / Netzwerk:

Der FoH-Platz muss sich auf Publikumsniveau **mittig** und max. im Beginn des letzten Drittels des Publikumsbereiches befinden und entsprechend abgesichert sein. **Nicht auf oder unter einem Balkon.**

FoH - Bühnenverbindung 2 x Cat5 Leitung abgeschirmt, max. 70m.

FoH Pult Yamaha CL5 oder QL5 (aktuelle Software)

Stagebox Yamaha Rio3224 (aktuelle Software)

2.3 Monitoring:

Inear: 4 x Sennheiser IEM300 G3 , 4 x Sennheiser EK300 G3, 1 x Sennheiser AC3, 1 x Sennheiser A1031

Wedges: 2 x Monitor auf 2 getrennten Wegen **15"/1"**

Kabel: 2 x kabelgebunden XLR (bitte 2 x Adapter XLR/fe. auf stereo Klinke 6,3 mm beilegen...**Danke!**)

Sidefill Bühne R/L: 2 x Top 2-Weg auf Stativ (min.10"/1") 1 Weg mono

2.4 Mic/Di/Stative/Verkabelung:

Bitte ausreichend XLR Kabel in den Längen 10m, 5m, 3m, 1m bereitstellen.

Funk, Micros, Di, Stative laut Plan **(2.5)**

Wir freuen uns über eine vorbereitete Bühnenverkabelung und eure Unterstützung beim Mikrofonieren!

2.5 Belegung:

Rio In	Instrument	Micro/Di	Stativ	Rio Out	Monitor, PA	Funkstrecken, Monitore
1	Bd in	B 91		1/2	IEM Vocal Lead	Senn IEM300G3/Shure PSM900
2	Bd out	B52	Galgen klein	3/4	IEM Guitar	Senn IEM300G3/Shure PSM900
3	Sd top	Shure SM57	Teller mittel	5/6	IEM Bass	Senn IEM300G3/Shure PSM900
4	Sd Bot	e904		7/8	IEM Keys	Senn IEM300G3/Shure PSM900
5	HH	Rode NT5	Galgen mittel	9/10	IEM Drums	2xXLR+Adapter auf 6,3 Klinke/st.
6	Tom 1	TGD57c/58c		11	Wedge Bass	15"/1"
7	Tom 2	TGD57c/58c		12	Wedge Guitar	15"/1"
8	Floor 1	TGD57c/58c		13	Sidefills Stage	10"/1"
9	Floor 2	TGD57c/58c		14	Subs	Sub Arc Array
10	Roto Tom 1	TGD57c/58c		15	PA L	Line Array
11	Roto Tom 2	TGD57c/58c		16	PA R	Line Array
12	OH L	Rode NT5	Galgen mittel			
13	OH R	Rode NT5	Galgen mittel			
14	E-Drum Snare	Di activ				
15	Click Drums	Di activ				
16	Bass	XLR				
17	Bass	MD421	Galgen klein			
18	Git	XLR				
19	Git	XLR				
20	Key	XLR				
21	Key	XLR				
22	Seq	XLR				
23	Seq	XLR				
24	Click Key	XLR				
25	Voc Bass	B58	Galgen groß			
26	Voc Drums	B58	Galgen groß			
27	Voc Key	B58	Galgen groß			
28	Voc Git	B58	Galgen groß			
29	Voc Lead	SKM2000/935	Teller groß			Sennheiser EM2050CW
30	Voc FX	B58 S				
31						
32						

3. Bühne:

Die Bühne muss beim Eintreffen der Band betriebsbereit, sauber, aufgeräumt und vor allen Dingen **wetterfest** sein.

Generell erwarten wir, dass alle für die Veranstaltungssicherheit relevanten Regeln und Vorschriften beachtet werden.

Bühnenmaße: ideal: **10 m (B) x 6 m (T) x 1 m (H)** / min.: 8 m x 6 m x 0,8 m

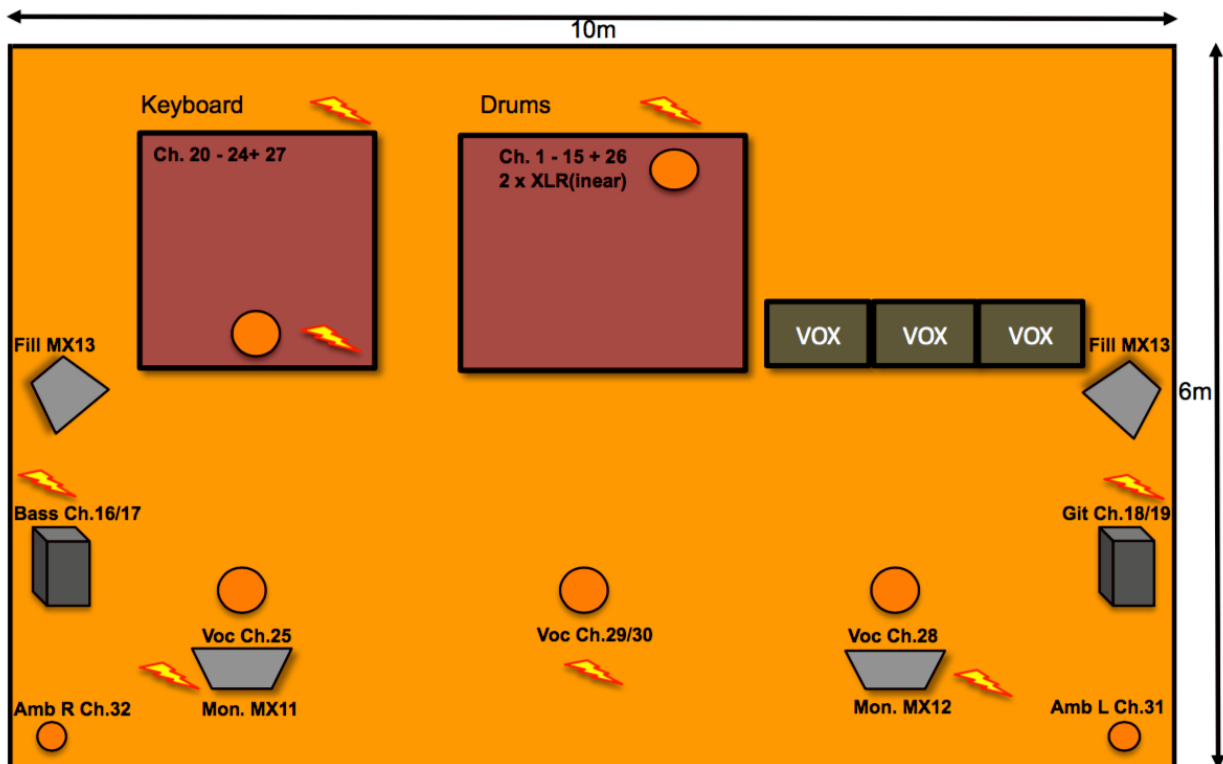
Bühnenaufgang seitlich L oder R/ keine Treppe zum Publikum

Drumriser 3 x 2 x 0,6 m / Moltonskirting

Keyriser 2 x 2 x 0,3 m / Moltonskirting

2 x Case B/H/T (ca.60x60x40cm/mit Molton schwarz verkleidet) Position Bass + Guitar

3.1 Bühnenplan:



3.2 Strom:

Alle Stromanschlüsse und elektronische Einrichtungen müssen den Regeln der VDE entsprechen.

Wir benötigen an den eingezeichneten Positionen jeweils eine Steckdosenleiste 3-fach (230V/16A).

4. Licht:

Die Produktion **WE ROCK QUEEN** reist – soweit dies nicht vertraglich anders vereinbart ist – grundsätzlich mit einem Lichtdesigner. Um die bestmögliche „Lichttechnische Unterstützung“ der Produktion zu gewährleisten ist diese Lichtenweisung grundlegender Bestandteil des Engagement- / Gastspielvertrags.

4.1 Anforderung Bühne:

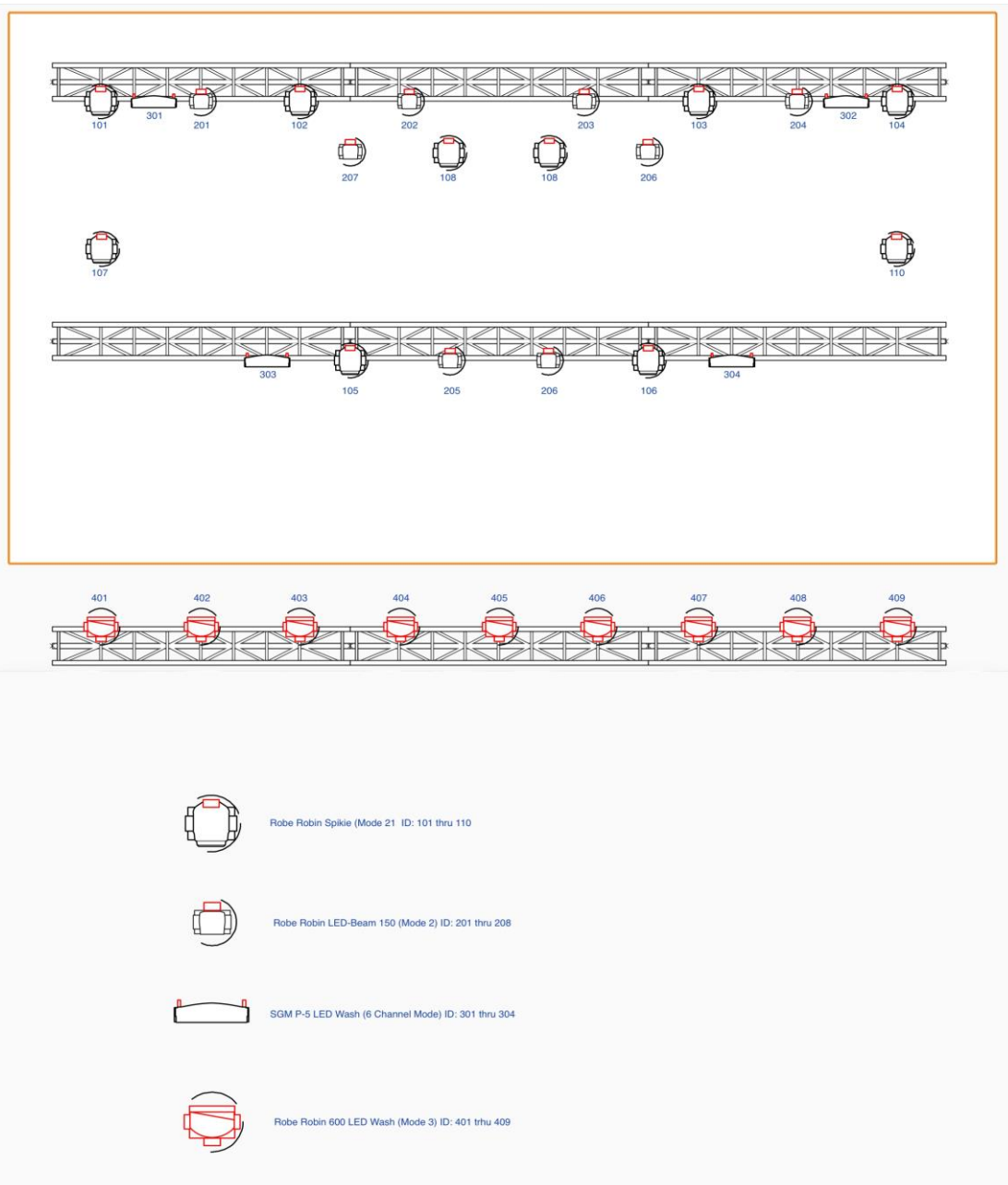
- 10 x Robe Robin Spikie**
- 8 x Robe Robin LED-Beam 100**
- 4 x SGM P-5 LED Wash / Q-7 RGBW**
- 4 x 4 Lite Blinder hinter die Backline gelegt**
- 4 x 4 Lite Blinder in der Frontruss**
- 9 x Robe Robin 600 LED Wash**

Wir bevorzugen Lampen der Hersteller: Futurelight / Elation / Coemar Showtec und "China-Produkte" werden nicht akzeptiert!

4.2 Positionierung:

Backtruss
Midtruss
StageFloor

Siehe Plot:



4.3 Nebel:

Bei Outdoor-Produktion: **2 x TourHazer + 2 x Ventilator**
Stage Right + Stage Left

Bei Indoor-Produktion: **1 x MDG Atmosphere ATMe**

Brandmeldeanlagen und andere Feuerschutzeinrichtungen sind bei Eintreffen der Produktion abzuschalten und bei Beginn der Showproben ist eine Nebelfreigabe zu erteilen.

4.4 FoH:

Konsole: min. GrandMA 2 Light (v.3.4.0.2)

Verbindung zur Bühne über XLR.

Bei Artnet ist eine 2. CAT Leitung zu legen.

5. Techniker / Kontakt / Fragen u. Änderungsbedarf:

Wir bringen, wenn nicht anders besprochen, 2 eigene Techniker / Operator mit. Ab Eintreffen unserer Techniker müssen je ein **qualifizierter** Ton- und Lichttechniker zur Verfügung stehen, die mit der örtlichen Technik bestens vertraut sind und **kompetent** Auskunft geben können.

Bei noch offenen Fragen und Anpassungsbedarf an die örtliche Infrastruktur kontaktieren Sie bitte unseren Tontechniker:

Uli Korte | Eventtechnik Südwestfalen | info@uli-korte.de | korte@et-swf.de | +49 (0)170-160 68 81

oder unseren Lichttechniker:

Christopher Rostalski | CR Lichtdesign | info@cr-lichtdesign.de | +49 (0) 151-419 406 62

6. Unterschrift Veranstalter:

Der Veranstalter bestätigt unterschriftlich die Kenntnisnahme des Technik-Riders.

Ort:

Datum:

.....

.....

Unterschrift des Veranstalters